

## HET OER-LANDSCHAP VAN DE BILT

### Inleiding

Met ruim 8700 ha aan oppervlakte is de gemeente de Bilt een van de grotere in de regio. Er zijn nu circa 42000 inwoners, verdeeld over de 6 kernen Bilthoven, de Bilt, Groenekan, Hollandsche Rading, Maartensdijk en Westbroek. De regio wordt doorsneden door twee rijkswegen en twee spoorlijnen. Wie door onze gemeente rijdt, van oost naar west of van noord naar zuid, hoeft geen kenner te zijn om vast te stellen dat binnen de gemeentegrenzen zeer verschillende landschapstypen samenkomen. In het oosten zijn dat bossen en restanten van de oorspronkelijke zandverstuivingen en heidevelden, in het westen het veengebied met zijn laatste restanten moerasvegetatie en in het zuiden de laatste restjes moerasbos, ooit de wildernis van Oostbroek. Op de bodemkaart van de gemeente is te zien dat drie bodemtypen het landschap oorspronkelijk beheersten. In het westen, met de kern Westbroek, is dat het oude veengebied. In het oosten, met de kernen Lage Vuursche, Bilthoven en de Bilt, zijn dit zandgronden, terwijl de kernen Hollandse Rading, Maartensdijk en Groenekan op het overgangsgebied tussen deze twee liggen. In het zuiden van de gemeente, direct onder de kern de Bilt, bevindt zich een min of meer oost-west lopende zone van rivierklei. Ieder van deze bodemsoorten kende zijn eigen specifieke karakter wat betreft landschap en begroeiing. Door ontginning en bebouwing is daar niet veel van overgebleven. Toch is het mogelijk ons een voostelling te maken van deze oer-landschappen.

### Oorsprong van het landschap

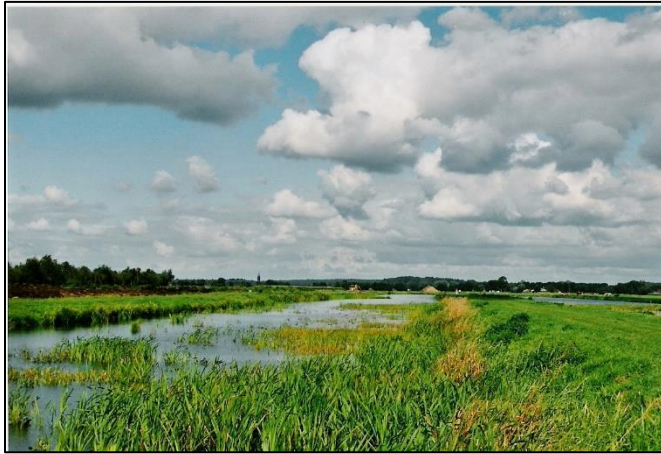
In het oostelijk deel van de gemeente bevinden zich uitlopers van de Heuvelrug. Dit heuvelachtige gebied is in de voorlaatste ijstijd ontstaan door opstuwing van de bodem door enorme gletsjers. Na het smelten van het laatste ijs als gevolg van klimaatsverandering ontstond door windwerking een laag dekzand met als resultaat de Utrechtse Heuvelrug die bestaat uit droge zandgronden. Regenwater zakt hier doorheen met als gevolg dat de hoger gelegen delen het water buiten het bereik van de vegetatie blijft. Het door de bodem opgenomen regenwater komt uiteindelijk aan de randen van de Heuvelrug als



kwelwater weer tevoorschijn. Het resultaat van de situatie was dat de Heuvelrug van oorsprong bedekt was met stuifzanden en heidevelden. Pas ruim een eeuw geleden is men begonnen met bosaanplant, vooral productiebossen van naaldhout. Van het oorspronkelijke landschap zijn nog slechts enkele kleine restanten terug te vinden.

Door het kwelwater uit de Heuvelrug is in het westelijk deel van de gemeente een enorm veengebied ontstaan. Dit is in de 18<sup>e</sup> eeuw op veel plaatsen afgegraven voor de winning van turf als brandstof. Hierdoor zijn de karakteristieke

langgerekte sloten of petgaten ontstaan. Het afgegraven veen werd te drogen gelegd op kleine dijkjes, de legakkers. Als gevolg van dit ingrijpen veranderde het landschap in een mozaïek van petgaten, schrale



graslanden, trilvenen, langgerekte sloten, rietlanden en elzenbroekbos. Delen waar in een later stadium zand is opgebracht zijn tot landbouwgrond omgevormd. Hier treffen we vooral grasland en in mindere mate akkers. Tussen Westbroek en Egelshoek, in het natuurgebied Westbroekse polder, loopt het circa 3 km lange Bert Bospad, waarlangs allerlei aspecten van het laagveenmoeras te vinden zijn. Hier wordt aanschouwelijk gemaakt hoe het open water van de petgaten gevuld wordt met drijftillen van gras- en

rietwortels die overgaan in trilvenen en tenslotte in moerasbos. Ieder stadium van deze successiereeks kent een aantal karakteristieke plantensoorten die voor een deel zeldzaam tot zeer zeldzaam zijn.

In het zuidelijke deel van de gemeente treffen we een kleibodem die door de Kromme Rijn en zijn zijtakken is afgezet. De Kromme Rijn was destijds een brede stroom, niet te vergelijken met het bescheiden riviertje van nu. Dijken ontbraken waardoor de rivier zijn eigen weg zocht door de laagste delen tussen Wijk bij Duurstede en Utrecht. Verspreid lagen enigszins verhoogde stroomruggen en oeverwallen van de vele beken die eerder de waterafvoer hadden verzorgd. De naam Runnebeek in de Bilt



verwijst nog naar een beek waarvan de sporen werden gevonden bij de aanleg van het plan de Akker. Pa na 1122 toen de dam bij Wijk bij Duurstede was aangelegd, was het aflopen met de wilde watertoevoer. Nu werd de rivier nog slechts gevoed door regen en kwelwater van de Heuvelrug, maar door de hogere grondwaterstand bleven grote gebieden drassig en slap en daardoor onbegaanbaar.

Kleine stukjes van deze moerasbos-wildernis zijn nog bewaard gebleven en toegankelijk via een looppad van cortenstaal op het landgoed Oostbroek. In deze omgeving begon in het begin van de 12e eeuw vanuit de nog prille St. Laurensabdij in het gebied Oostbroek,





d.i. broek of moerasbos ten oosten van Utrecht, de ontginning van wat later de gemeente de Bilt zou worden.

## De ontginning

Ten oosten van het oude KNMI- gebouw, op een oeverwal als een soort eiland in het moeras, onstond de eerste nederzetting. Maar om het water van de Heuvelrug op te vangen en om te leiden, moesten de monniken eerst grachten graven. Gelukkig voor de pioniers was er wild en vis in overvloed. Ze begonnen met haaks op het oude stroombed van de Kromme Rijn met het graven van grachten tot een gebied van ongeveer 900 are was afgebakend. Daarna volgden grachten evenwijdig aan de bestaande, maar op grotere afstand. Volgens Meijer in zijn Kleine Historie van de Bilt, betekende het graven van deze eerste grachten zeker 5 jaar zwoegen voor een groep van 25 mannen. Ze moesten circa 5000 kubieke meter klei uitgraven, veelal met wortels en stronken van bomen en struiken. Al spoedig liep de uitgraving vol met grondwater en moest de rest gebaggerd worden. Deze bagger, eenmaal op de kant geschept, kon uitlekken en opstijven en werd als eerste kade gebruikt.

Het volgende project was het graven van de hoofddijk die van Oostbroek naar het westen liep met de



bedoeling het water af te voeren naar de Kromme Rijn. Om het veen droog te leggen werden nu ontwateringssloten aangelegd, o.a. aan de noordkant van de Groenekansweg. Maar door al het naar het westen afvloeiende water op weg naar de Vecht, ontstonden er problemen in Groenekan zoals blijkt uit stukken uit 1257, wanneer de bisschop bemiddelend moet optreden. Na het gereedkomen van de Veenwegwetering die ten zuiden van de Biltse Looijdijk liep, werden kavelsloten van ruim 3.5 m breed uitgegraven op circa 120 m van elkaar. Bij de aanleg van de Amersfoortse straatweg werden de

sporen hiervan teruggevonden. De grond tussen deze sloten werd als eenheid verpacht. Omstreeks 1300

werd begonnen met de afwatering ten noorden van de Groenekansweg. Hier was de bodem al zandiger en geleidelijk werd het veen dunner naar het noorden toe en ter hoogte van de huidige Jan Steenlaan waren er al grote velden heide en woeste gronden. Na de uitdroging van het veen kwam vervolgens de turfafgraving op gang. Het zou de brandstof voor de toekomst worden, maar niet voorgoed. In de 17e eeuw plant men hakhout aan als blijkt dat de voorraden opraken.



Tussen de 13e en 16e eeuw vond veel vervening plaats in het gebied tussen Maartensdijk en Westbroek. Rond 1400 ontstond Maartensdijk als dorp, aanvankelijk Oostveen geheten. Op de overzichtskaart van de gemeente is fraai te zien hoe het gebied ten westen van Maartensdijk wordt doorsneden door tientallen, min of meer noord-zuid lopende sloten die een functie hadden als afwateringssysteem en perceelscheiding. De vele stuwen in de waterlopen in Groenekan Maartensdijk en Westbroek herinneren aan de tijd dat deze een actieve rol speelden in de waterbeheersing. Een aantal heeft de status van monument verkregen.



### Voorbeelden van oer-landschap

**Oude boskernen.** In de vroege Middeleeuwen was de Utrechtse Heuvelrug deels bedekt met 'wilde' bossen. Deze zijn inmiddels verdwenen op enkele oude kernen na. Het gaat dan om hakhoutstoven van eik en beuk die in vroeger tijden het zg. gerief- of gebruikshout leverde. Een stoof of hakhoutstoel ontstaat als een boom vlak boven de grond wordt gekapt om de nieuwe uitlopers te gebruiken als hakhout. Omdat dit hakhout zijn functie van brandhout, rijshout en paalhout heeft verloren, zijn de uitlopers uitgroeid tot opgaand bos, een zg. spaartelgenbos. Alleen aan de voet van de stam is nog te zien dat het oorspronkelijk om hakhout ging. De stoven kunnen daarbij vele eeuwen oud zijn en zijn vooral te vinden in houtwallen die gemakkelijk toegankelijk zijn. Voorbeelden in onze gemeente vinden we in de oude houtwallen op de landgoederen Beerschoten en Houdringe in de Bilt, in de houtwallen rond het hertenkamp op het terrein van Berg en Bosch en in de Ridderoordse bossen in Bilthoven. Deze spaartelgenbosjes behoren tot de oudste resten van de oorspronkelijke wilde bossen.

### Droge heide

Van de uitgestrekte heidevelden die ooit grote delen van de provincie bedekten en zich uitstrekten van het oostelijk deel van de gemeente tot de Leusderhei bij Amersfoort, zijn in onze dagen nog maar enkele





snippers terug te vinden. Deze heide wordt als landschap gedomineerd door struikheide en hier en daar een struik gewone brem. Op Noord Houtringe en in het Ridderoordse bos zijn nog enkele restjes te



vinden. Maar door het ontbreken van begrazing krijgen vliegdennen snel de kans zich te ontwikkelen en treedt verbossing op. Ook treedt vergrassing op omdat er niet meer wordt geplagd. Het restje heide in het Heidepark in Bilthoven demonstreert dit heel duidelijk. Hier was tot eind jaren '60 van de vorige eeuw ook vochtige heide te vinden met dophei, kruipwilg, klokjesgentiaan en op enkele plaatsen zonnedauw, maar ernstige daling van de grondwaterspiegel heeft dit alles plaats laten maken voor eentonige veldjes met het pijpestrootje als overheersende grassoort.

### Stuifzanden

Door overbeweiding en ontbossing van de Utrechtse Heuvelrug in de Middeleeuwen kwam de zandbodem op veel plaatsen bloot te liggen en kreeg de wind vrij spel op het losse zand. Hierdoor ontstonden op grote schaal zandverstuivingen die regelmatig ook de aangrenzende landbouwgronden onderstoven. Dit leidde in de 19e en 20e eeuw tot herbebossingsprojecten, vooral met naaldbout dat als productiebos een tweeledige functie had, het vasthouden van de zandbodem en het leveren van hout voor diverse gebruikersgroepen zoals de papier- en meubelindustrie. De bomen werden keurig in rijen geplant en bij een bepaalde grootte gerooid en vervangen. In onze gemeente is nog een klein stukje open zandgrond te vinden in het gebied van de Biltse Duinen, dicht bij de grens met Den Dolder. De wind heeft hier door de beschutting van het omringende bos geen vat meer op, terwijl drukke recreatie





verder dichtgroeien voorkomt. Opvallend is hier hoe in de loop van vele jaren bij enkele grove dennen in dit gebied het wortelstelsel is vrijgekomen door uitwaaiing van zand. Voor de zandgronden waar deze stuifzanden voorkomen is de jeneverbes een karakteristieke verschijning en is ook binnen onze gemeentegrens aanwezig.



### Soortenrijke watervegetatie



Na het uitgraven van de petgaten ontstond een biotoop dat zich ontwikkelde tot de karakteristieke boerensloot. Hierin vinden we fonteinkruiden, krabbescheer en de opvallende waterlelie. Door bemesting verdwijnen deze soorten geleidelijk om plaats te maken voor kroos. In de polder Westbroek en Achttienhoven is deze vegetatie nog te vinden. Daar waar kwelwater uittreedt, vaak rijk aan ijzer en kalk, ontstaat een kwelwatervegetatie met fonteinkruid als een van de kenmerkende soorten.

### Bloemrijke oevers



Boven water ontwikkelde zich een soortenrijke vegetatie met veel bloemrijke planten. Deze planten die vaak hoog opgaan en van groot belang zijn voor de libellenfauna, omvatten o.a. kattestaart, valeriaan, koninginnekruid, St. Janskruid en de kale jonker, een distel. Door uitgespoelde kunstmest treedt al snel soortenverarming op en maken de bloemplanten plaats voor snelgroeïende grassen als lies- en rietgras. Deze oevers komen op veel plaatsen in de gemeente voor.

## Moeras



Onder de verzamelnaam moeras vallen verschillende soorten vegetaties zoals veenmosrietlanden, drijftillen en trilvenen. Binnen de gemeentegrenzen vinden we hiervan nog restanten in de polder Westbroek. Langs het Bert Bospad gaande, van de Egelshoek naar Westbroek vinden we naast bloemrijke oevers fraaie voorbeelden van trilveen. Dit is een vorm van moeras dat zich ontwikkelt op een slap eilandje van zegge- en graswortels dat op het water drijft. Hier vinden we naast poelruit en

melkepe ook de vleesetende zonnedaauw, meestal tussen het alom aanwezige veenmos. Zonder ingrijpen van de mens treedt verlanding op, het proces waarbij het open water van de trekaten uiteindelijk dichtgroeit met pollen van grassen en zeggen waarop zich in een bepaalde volgorde steeds andere groepen van planten ontwikkelen. Deze zogenaamde successie leidt uiteindelijk tot het ontstaan van een broek- of moerasbos dat gekenmerkt wordt door met name wilgen en elzen. Het in standhouden van deze verschillende fasen in de moerasontwikkeling vereist gerichte beheersmaatregelen.

## Blauwgrasland

In het verleden waren er in de Nederlandse laagveengebieden grote oppervlakken blauwgrasland. Dit is soortenrijk schraal grasland dat echter door toenemende bemesting steeds verder is teruggedrongen en tegenwoordig nog slechts in natuurreservaten te vinden is, zo ook in onze gemeente. Het schraalgrasland kent bijzondere en zeldzame plantensoorten zoals diverse orchideeën, wollegras en de Spaanse ruiter. Om het blauwgrasland, dat zijn naam ontleend aan de blauwige kleur die wordt veroorzaakt door een aantal gras- en zeggesoorten, in stand te houden wordt het tweemaal per jaar gemaaid en wordt het maaisel afgevoerd. Langs het Bert Bospad komt het nog voor.

WK

